

Руководство по установке и настройке гигабитных коммутаторов PoE+ линейки Easy Smart

Power

Горит: есть питание
Мигает: есть проблемы в работе или выполняется сброс настроек
Не горит: нет питания
Link/Act; Uplink1, Uplink 2

Горит зелёным
 Есть подключение 1 Гбит/с, никакие данные не передаются.
Мигает зелёным
 Есть подключение 1 Гбит/с, выполняется приём или передача данных.
Горит жёлтым
 Есть подключение 10/100 Мбит/с, никакие данные не передаются.
Мигает жёлтым
 Есть подключение 10/100 Мбит/с, выполняется приём или передача данных.
Не горит
 Нет подключённого устройства.

PoE Status

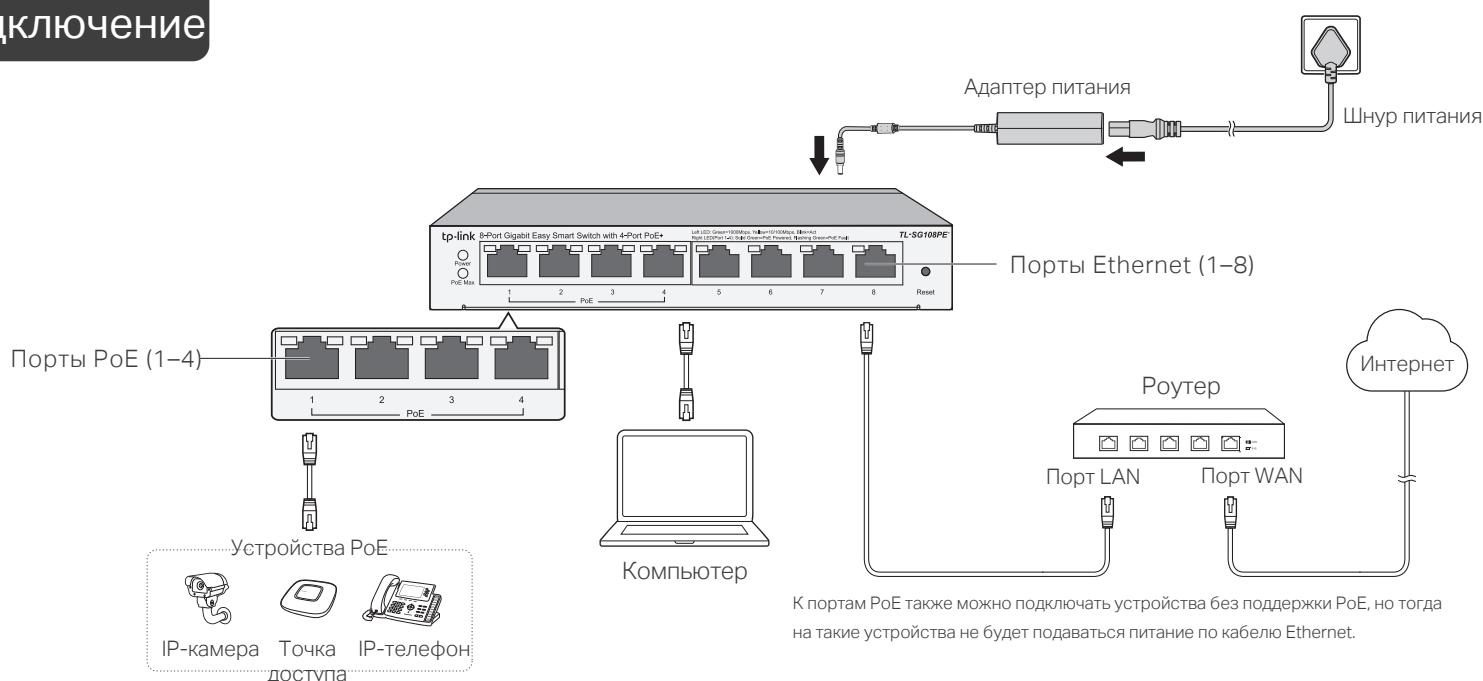
Горит: идёт подача питания по PoE
Мигает: проблема с работой PoE
Не горит: нет подачи питания по PoE

PoE MAX

TL-SG105PE
Горит: 58 Вт ≤ общая подача питания < 65 Вт
Мигает: общая подача питания ≥ 65 Вт
Не горит: общая подача питания < 58 Вт
TL-SG108PE
Горит: 57 Вт ≤ общая подача питания < 64 Вт
Мигает: общая подача питания ≥ 65 Вт
Не горит: общая подача питания < 57 Вт
TL-SG1210MPE
Горит: 116 Вт ≤ общая подача питания < 123 Вт
Мигает: общая подача питания ≥ 123 Вт
Не горит: общая подача питания < 116 Вт

В качестве примера в настоящем руководстве используется модель TL-SG108PE.

Подключение



Настройка

Настроить коммутатор можно через веб-интерфейс или через утилиту. В настоящее время утилита работает только на Windows.

Веб-интерфейс

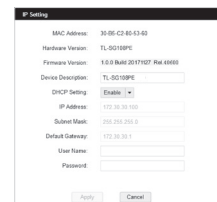
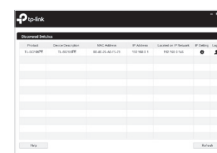
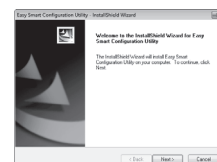
- Узнайте IP-адрес коммутатора.
 - По умолчанию коммутатор получает IP-адрес от сервера DHCP (обычно от роутера с функцией DHCP). IP-адрес можно узнать через сервер DHCP.
 - Если коммутатор не получает IP-адрес от сервера DHCP, значит используется статический IP-адрес **192.168.0.1** с маской подсети **255.255.255.0**.
- Настройте IP-адрес на компьютере и убедитесь, что коммутатор и компьютер находятся в одной подсети.
 - Если на коммутаторе используется IP-адрес, присвоенный сервером DHCP, включите на компьютере автоматическое получение IP-адреса от сервера DHCP.
 - Если в качестве IP-адреса на коммутаторе используется **192.168.0.1**, установите на компьютере IP-адрес **192.168.0.x** (где «x» — любое число от 2 до 254) и маску подсети **255.255.255.0**.
- Введите в адресной строке браузера на компьютере IP-адрес коммутатора и нажмите клавишу **Enter**. В качестве имени пользователя и пароля используйте слово **admin**

Возможно, при первом входе для повышения защиты сети и подключённых устройств на некоторых устройствах надо будет изменить пароль.

Если сервер DHCP присвоит коммутатору новый IP-адрес, подключение к коммутатору будет потеряно. Для восстановления доступа к коммутатору введите в адресной строке браузера новый IP-адрес.

Утилита

- Перейдите на <https://www.tp-link.com/support> и найдите модель своего коммутатора. Оказавшись на странице продукта, скачайте утилиту настройки во вкладке **Поддержка**
- Разархивируйте скачанный файл, запустите установочный файл и следуйте указаниям для завершения настройки утилиты.
- Дважды нажмите на иконку на рабочем столе, после чего откроется окно утилиты, в котором будут отображаться коммутаторы TP-Link, подключённые к локальной сети.
- Нажмите , чтобы узнать IP-параметры коммутатора:
 - Если на коммутаторе используется IP-адрес, присвоенный сервером DHCP, включите на компьютере автоматическое получение IP-адреса от сервера DHCP.
 - Если в качестве IP-адреса на коммутаторе используется **192.168.0.1**, установите на компьютере IP-адрес **192.168.0.x** (где «x» — любое число от 2 до 254) и маску подсети **255.255.255.0**.
- Дважды нажмите по названию коммутатору, который нужно настроить. В качестве имени пользователя и пароля используйте слово **admin**



Часто задаваемые вопросы

В1. Почему не горит индикатор Power?

При исправной работе системы должен гореть индикатор Power. Если этого не происходит, выполните следующие указания:

1. Убедитесь, что адаптер питания верно подключён к коммутатору и к источнику питания.
2. Убедитесь, что напряжение источника питания соответствуют требованиям к входному напряжению коммутатора.
3. Убедитесь, что источник питания работает.
4. Убедитесь, что индикатор Power включён в настройках коммутатора (включён по умолчанию).

В2. Почему не горит индикатор Link/Act, когда к соответствующему порту подключено устройство?

Выполните следующие указания:

1. Убедитесь, что кабель надёжно подключён к коммутатору и к подключённому устройству.
2. Убедитесь, что подключённое устройство включено и что оно исправно работает.
3. Длина кабеля не должна превышать ста метров, однако в режиме расширения длина кабеля может достигать до 250 метров.
4. Убедитесь, что индикатор Link/Act включён в настройках коммутатора (включён по умолчанию).

В3. Почему с порта PoE/PoE+ не подаётся питание на устройства с поддержкой PoE?

Когда общее энергопотребление подключённых устройств с поддержкой PoE превышает максимальное допустимое значение, коммутатор начнёт отключать питание от портов в порядке убывания — порт под номером один будет отключён последним, а первым будет отключён порт под максимальным номером. Рассмотрим в качестве примера коммутатор TL-SG108PE: допустим, к портам 1, 2 и 4 подключены устройства с энергопотреблением 15,4 Вт. При подключении устройства к порту 3 с энергопотреблением 18 Вт во избежание перегрузки питание на порт 4 будет остановлено (потому что у TL-SG108PE четыре порта с поддержкой PoE и порт под номером четыре — крайний).



Задать вопрос, найти ответ и просто пообщаться с другими пользователями и инженерами TP-Link можно в нашем сообществе на <https://community.tp-link.com>



Для получения техподдержки, руководств пользователя и иной информации посетите <https://www.tp-link.com/ru/support> или отсканируйте QR-код справа.

Информация о PoE

Скорость портов в режиме расширения будет снижена до 10 Мбит/с. Фактическая дальность передачи зависит от энергопотребления питаемых PoE устройств, а также от типа и качества кабеля. Показатели PoE основаны на лабораторных испытаниях. Фактический бюджет PoE не гарантируется и может отличаться в зависимости от ограничений клиента и параметров окружающей среды.

Декларация о соответствии стандартам ЕС

Настоящим TP-Link заявляет, что данные устройства соответствуют всем необходимым требованиям и прочим применимым положениям директив 2014/30/EU, 2014/35/EU, 2009/125/EC, 2011/65/EU и (EU)2015/863. Оригинал декларации доступен на <https://www.tp-link.com/ru/support/ce/>

Руководство по безопасному использованию

- Избегайте контакта устройства с водой и огнём, а также использования устройства в условиях высокой влажности и высоких температур.
- Не пытайтесь самостоятельно разбирать, ремонтировать или модифицировать устройство.
- Адаптер должен быть установлен в легкодоступном месте недалеко от оборудования.
- Используйте только рекомендуемые зарядные устройства в оригинальной упаковке.

